

European Transfer Certificate

Procédure de délivrance de l'ETC

Introduction à l'ETC

ETC et les différents cas

*Un joueur veut jouer pour un club de la FFRS, mais
était en activité avant dans une autre fédération
avant sa demande (dans un club ou dans une ligue)*

1 joueur = 1 club = 1 fédération* à la fois

*Possibilité pour un joueur de changer de club et de fédération
en respectant un cadre de règles en Europe, pour gérer cet
engagement en cohérence avec les lois européennes
ETC est ce cadre*

**fédération = organe directeur qui référence un club dans un pays*



Le certificat

Pour qu'un joueur passe d'une fédération à une autre, il doit être en possession d'un certificat lui permettant de jouer dans la nouvelle fédération. Ce certificat est l'ETC

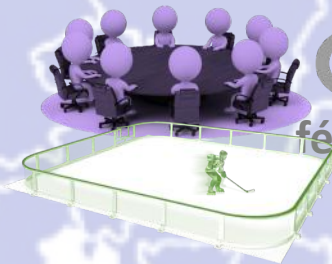
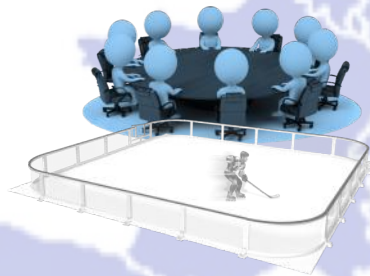


Il y a trois cas pour une telle demande



cerilh

fédération au sein du
réseau fédéré en
Europe



fédération hors du réseau
fédéré de l'Europe

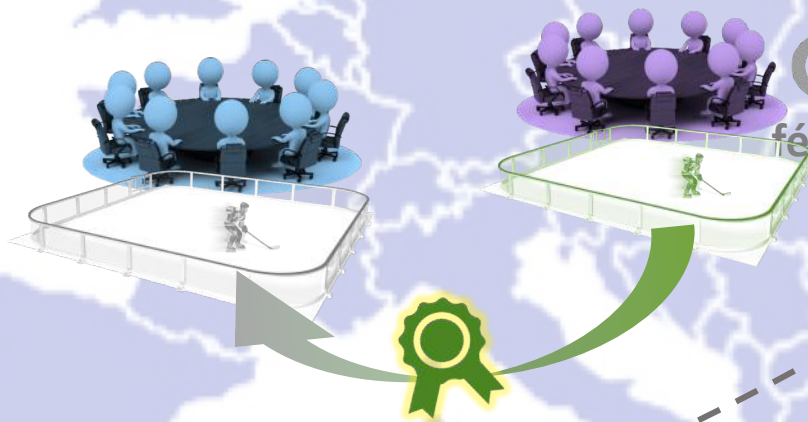
Il y a trois cas pour une telle demande

Case 1

Le transfert concerne 2 clubs participant au projet ETC au sein du réseau fédéré de fédérations en Europe



cerilh
fédération au sein du
réseau fédéré en
Europe



fédération hors du réseau
fédéré de l'Europe

Il y a trois cas pour une telle demande

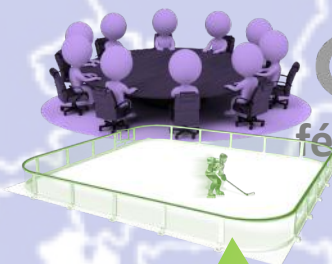
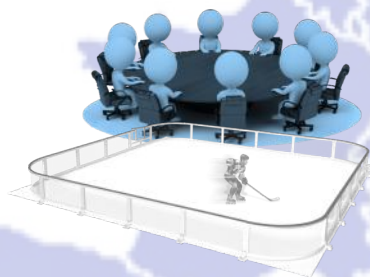
Case 2

Le transfert d'un club ne faisant pas partie du réseau fédéré de fédérations en Europe



cerilh

fédération au sein du
réseau fédéré en
Europe

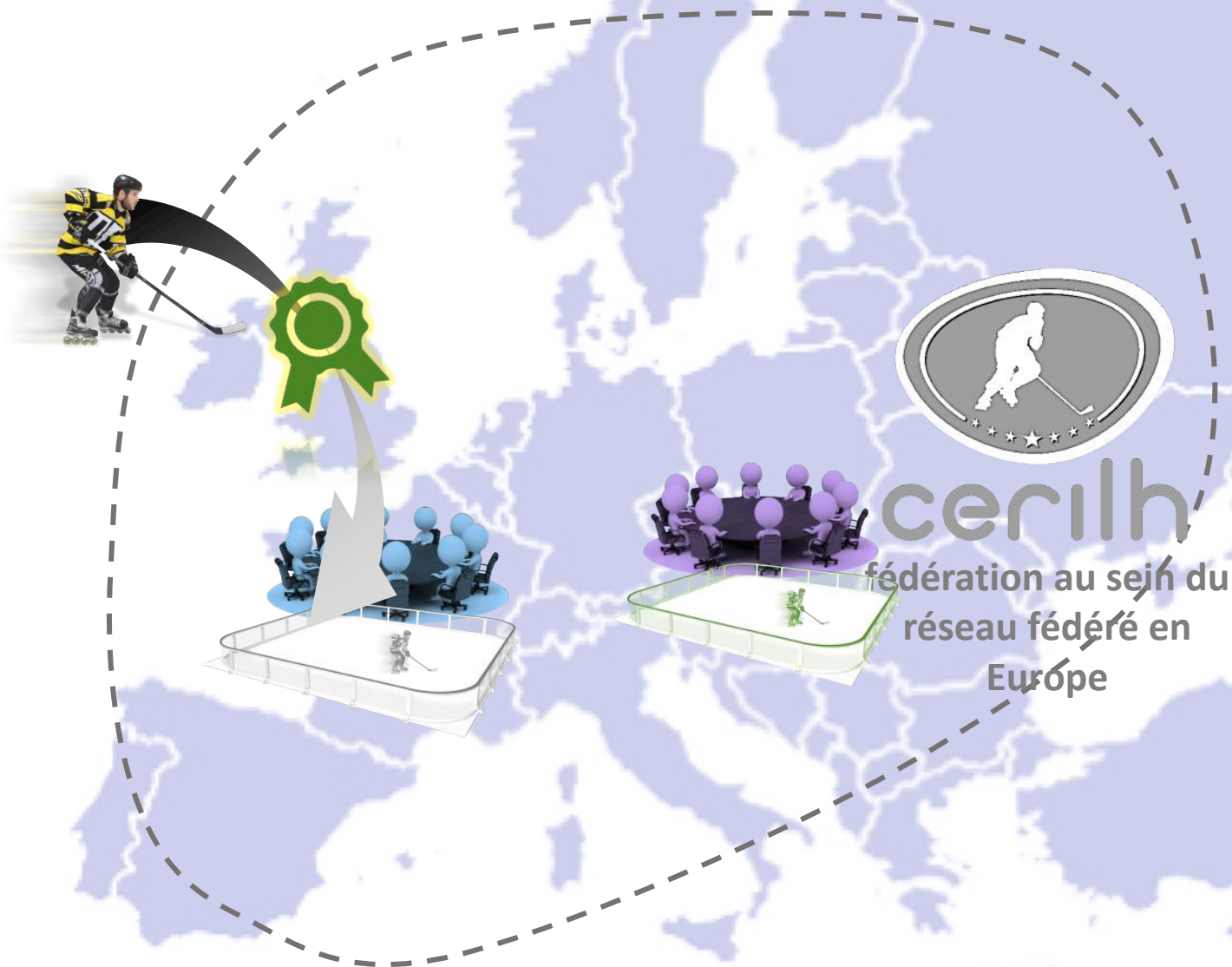


fédération hors du réseau
fédéré de l'Europe



Il y a trois cas pour une telle demande

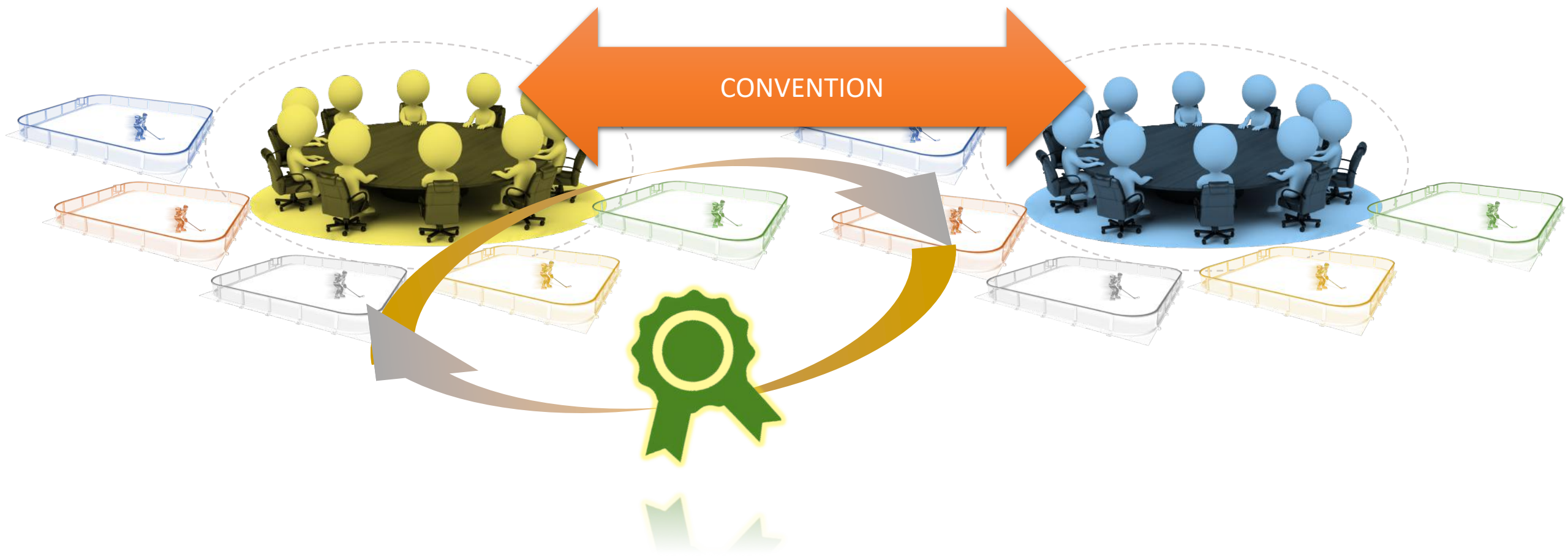
Case 3



Le transfert d'un joueur unique d'un pays ne faisant pas partie du réseau fédéré de fédérations en Europe

Convention entre Fédération

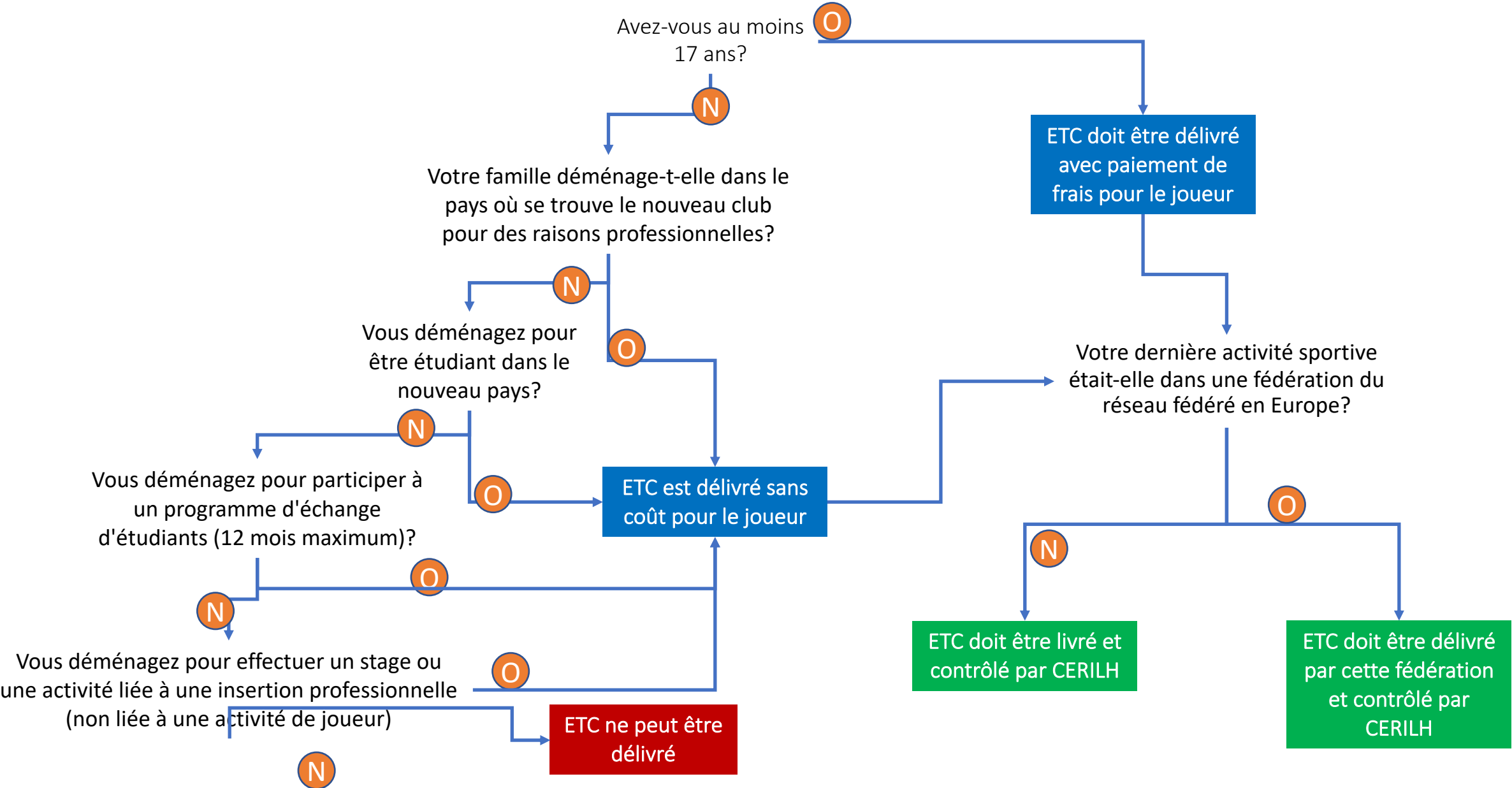
Dans le cas où 2 fédérations passent une convention entre elle, cette convention régit les principes d'ETC pour permettre à un joueur de jouer en convention dans la nouvelle fédération, pour certaines catégories et certains niveaux de compétition, tout en restant affilié à sa fédération d'origine pour les autres catégories / niveaux de compétitions



Processus ETC concernant les différents cas

CASE	PROCESS
CASE 1	Les fédérations (anciennes et nouvelles) traiteront directement entre elles et avec leurs clubs. CERILH agit pour enregistrer l'ETC dans une base de données centrale
CASE 2	La nouvelle fédération traitera avec CERILH, l'entité qui livrera l'ETC et l'enregistrera dans une base de données centrale. Le joueur doit fournir une déclaration sur
CASE 3	l'honneur

A qui s'adresse le ETC et qui le délivre?



Procédure

Quelle est la procédure pour gérer un transfert

Art. 8 - Procedure

8.1 Lors de l'enregistrement d'un joueur, le nouveau club informe la nouvelle fédération de la nécessité de recevoir un ETC pour ce joueur.

8.1.1 Seules les demandes complétées seront acceptées. Tout formulaire incomplet sera retourné immédiatement.

8.1.2 Seules les demandes faites par courrier électronique sont acceptées

8.2 Dès réception de la demande, la nouvelle fédération est chargée de faire une demande d'ETC auprès de:

8.2.1 la fédération du club a quitté (ancienne fédération), pour le candidat, pour les fédérations membres du réseau fédéré de Roller In Line Hockey en Europe. Une copie de cette demande est envoyée le même jour à CERILH

8.2.2 CERILH pour les fédérations ne faisant pas partie du réseau fédéré de Roller In Line Hockey ou pour les fédérations du réseau fédéré de Roller In Line Hockey organisé en dehors de l'Europe

CAS 1 - Process

Une approche étape par étape pour comprendre le fonctionnement de la procédure

Art. 8.3 - transfert entre fédérations du réseau fédéré

8.3.1 L'ancienne fédération demande à l'ancien club et au joueur de confirmer s'il y a un conflit pour empêcher le transfert.

8.3.2 L'ancienne fédération doit établir l'ETC dans les 7 (sept) jours suivant la réception de la demande, en faveur de la nouvelle fédération

8.3.3... /... *(voir sections sur les critères pour refuser l'ETC)*

8.3.4... /... *(voir sections sur les critères pour refuser l'ETC)*

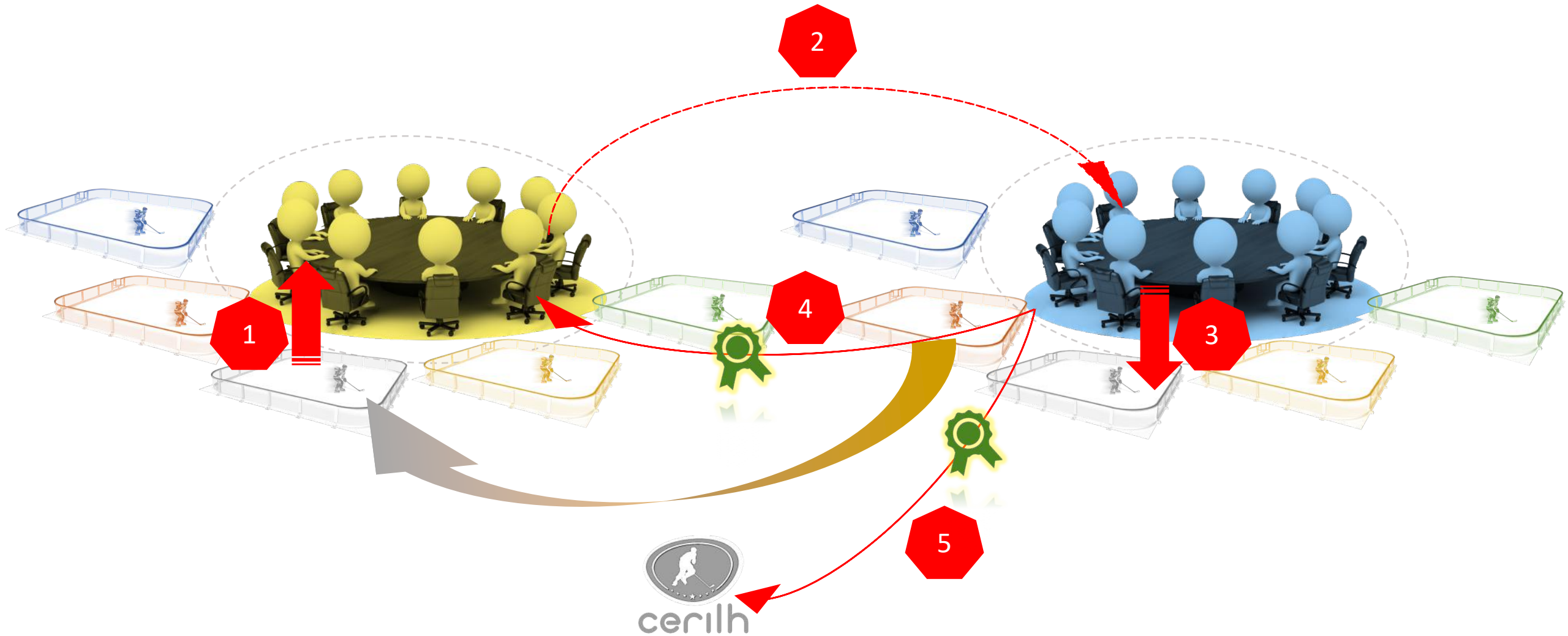
8.3.5 Une copie du CTE confirmée par l'ancienne fédération doit être signifiée à la nouvelle fédération. Une autre copie de l'ETC doit être envoyée à CERILH.

8.3.6 La preuve du paiement des frais de transfert à l'ancienne fédération et au CERILH est jointe aux documents signifiés

8.3.7 Si, dans les 15 jours suivant la date de la demande officielle délivrée par la nouvelle fédération, l'ancienne fédération ne délivre pas de certificat ETC pour le joueur ou si elle n'a pas avancé de motif pertinent pour le refus, la nouvelle fédération peut, après expiration du délai, demander la livraison du CTE auprès de CERILH.

8.3.8 Le CERILH examine les documents de transfert et les enregistrements dans la liste des transferts européens des transferts en cours

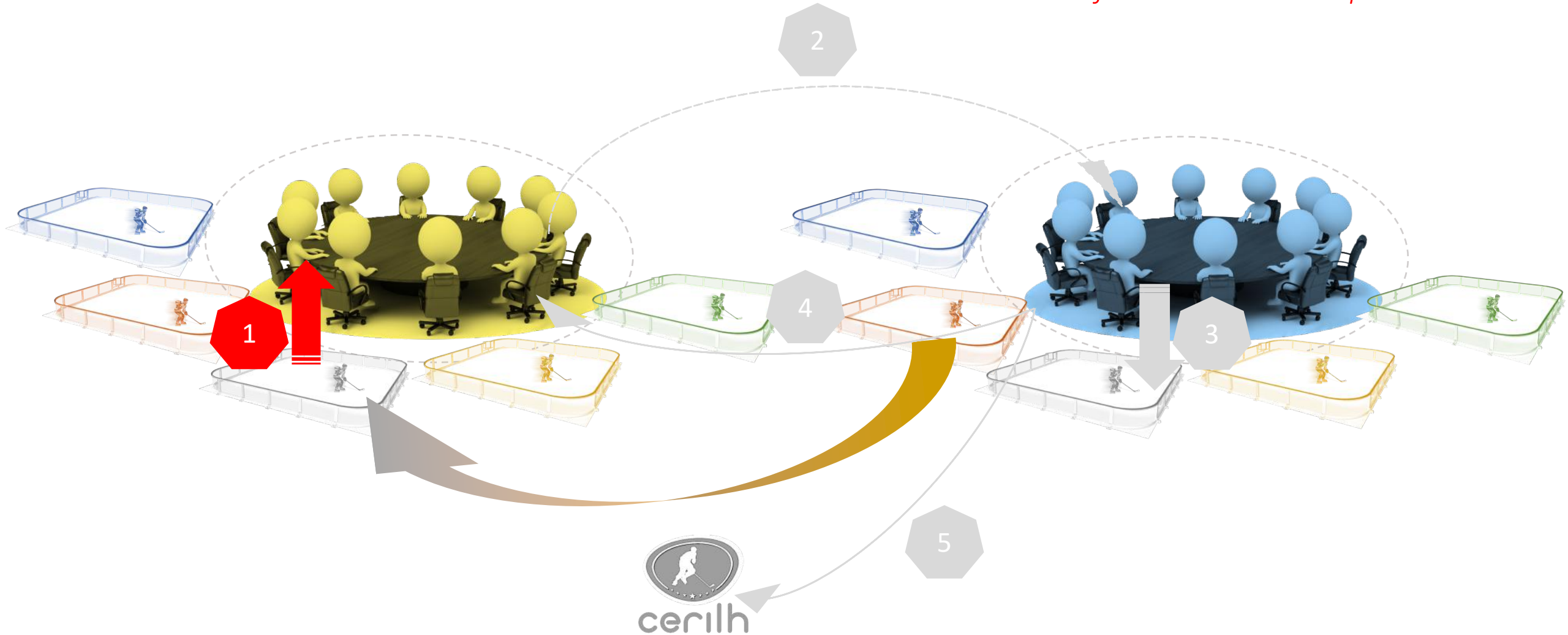
CAS 1 – Généralités



CAS 1 - Process



Le club demande à la FFRS de référencer un joueur référencé dans une autre fédération du réseau fédéré des fédérations en Europe



Formulaire club

Pour qu'un club demande un ETC à sa fédération ou à CERILH

Le club peut déclarer plusieurs joueurs sous une même demande de formulaire

Le formulaire informera sa fédération et le cerilh en fonction de qui sera responsable d'émettre l'ETC

Paiement des frais en ligne



cerilh

Transfers Request - Club Form

You are a club, use this form to request the ETC to your association

Club info

Billing and payment

YOUR ASSOCIATION: FRANCE



Association Name

FFRS

Contact Name

Service Competition

THE CLUB

Your Club's Name *

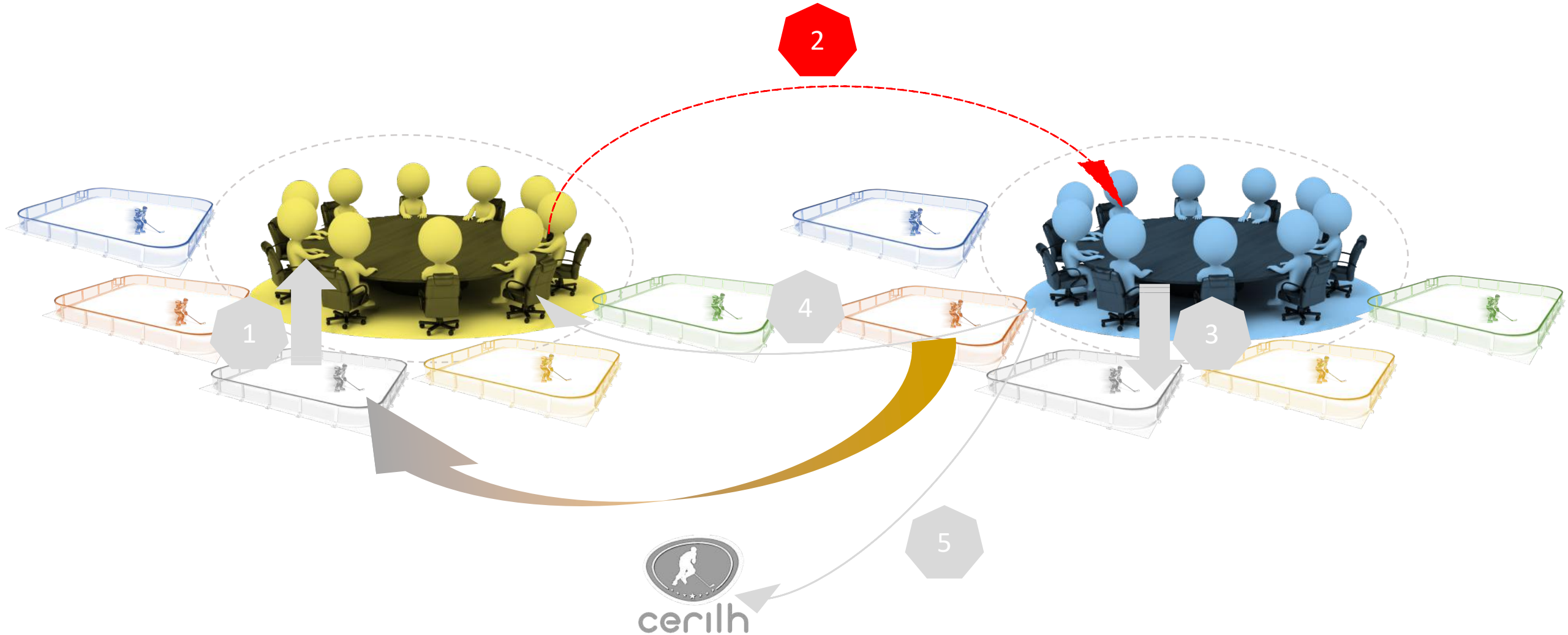
Select your association of reference *

Contact Name *

CAS 1 - Process

2

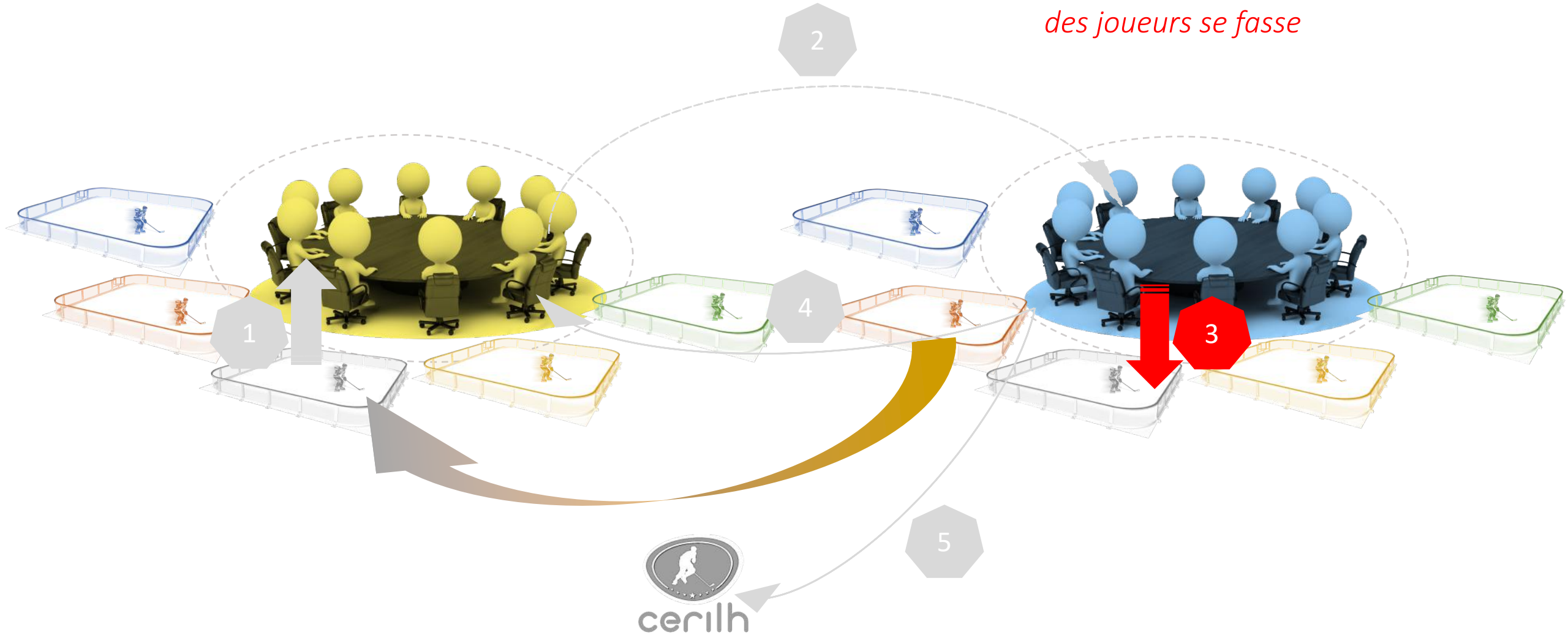
La FFRS demande un certificat de transfert européen à la fédération quittée du joueur



CAS 1 - Process



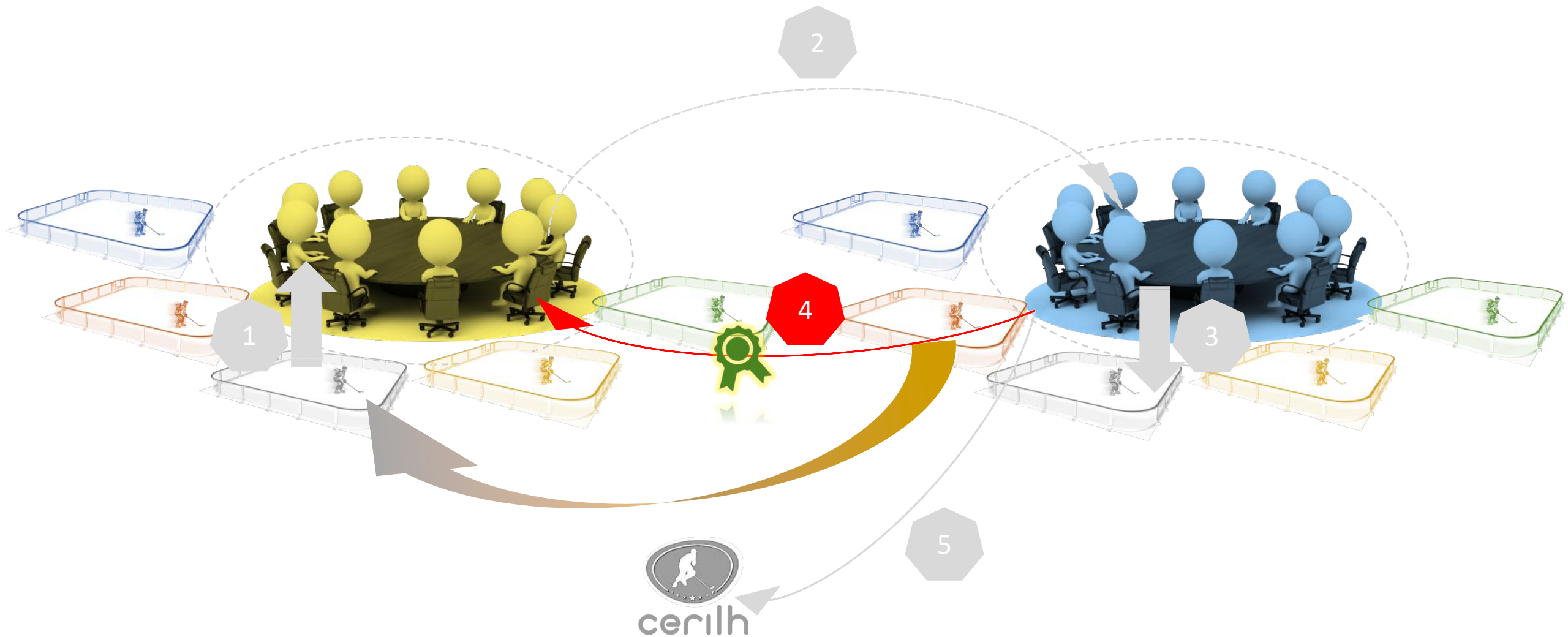
L'ancienne fédération demande à l'ancien club qu'il n'y ait pas de blocage pour que le mouvement des joueurs se fasse



CAS 1 - Process



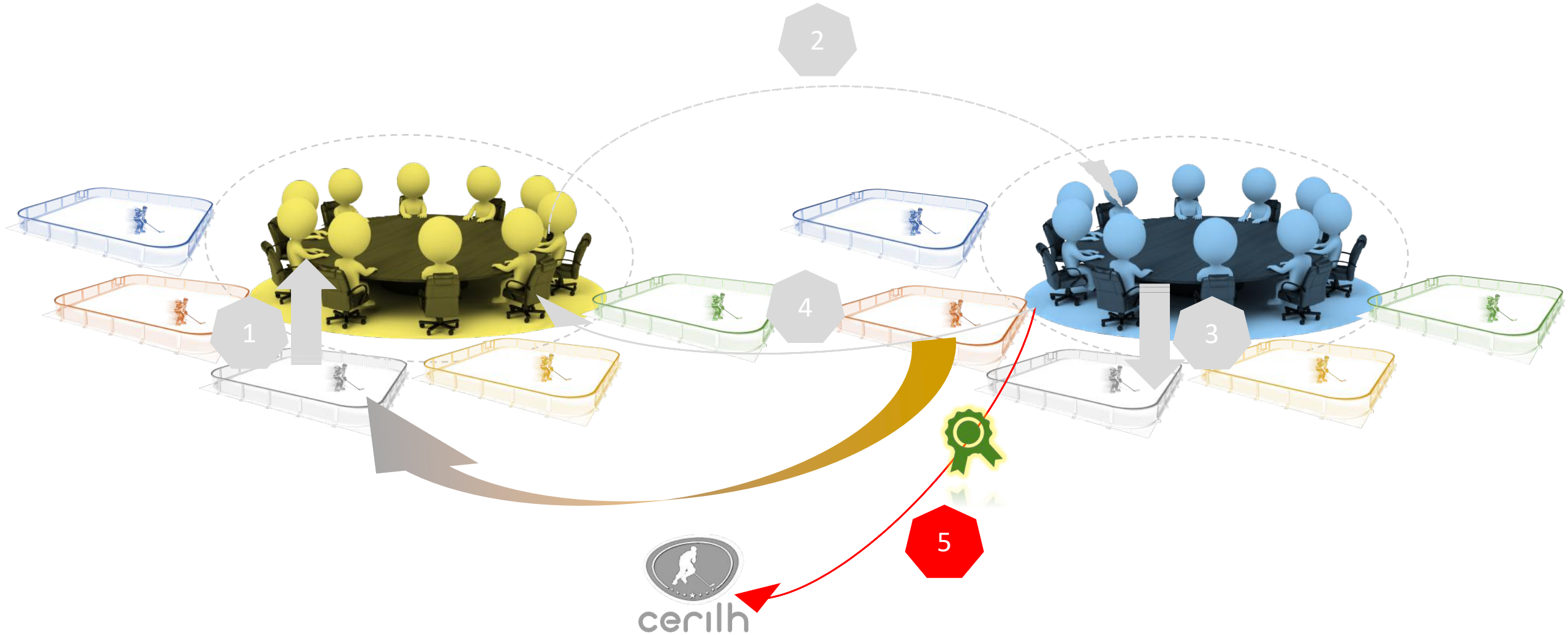
L'ancienne fédération génère un ETC et l'envoi à la FFRS



CAS 1 - Process



L'ancienne fédération envoie une copie de l'ETC à CERILH



CAS 2 & 3 - Process

Une approche étape par étape pour comprendre le fonctionnement de la procédure

Art. 8.4 - autres cas de transfert

8.4 Cas d'un transfert avec une fédération non membre du réseau fédéré de Roller In Line Hockey ou des membres du réseau fédéré de Roller In Line Hockey hors Europe

8.4.1 La nouvelle fédération doit solliciter auprès de la CERILH l'ETC en fournissant, en plus des documents standard de la procédure ETC, une déclaration sur l'honneur du joueur, présentant les éléments suivants:

- Le joueur assure qu'il n'a pas de licence dans un autre pays
- Le joueur s'assure qu'il n'est pas engagé dans une saison sportive avec un autre club, pour le Roller In Line Hockey, qu'il soit membre du réseau fédéré ou non.
- Le joueur s'assure de ne pas être discipliné pour la pratique du hockey en ligne, qu'il soit sanctionné dans le réseau fédéré ou en dehors du réseau fédéré

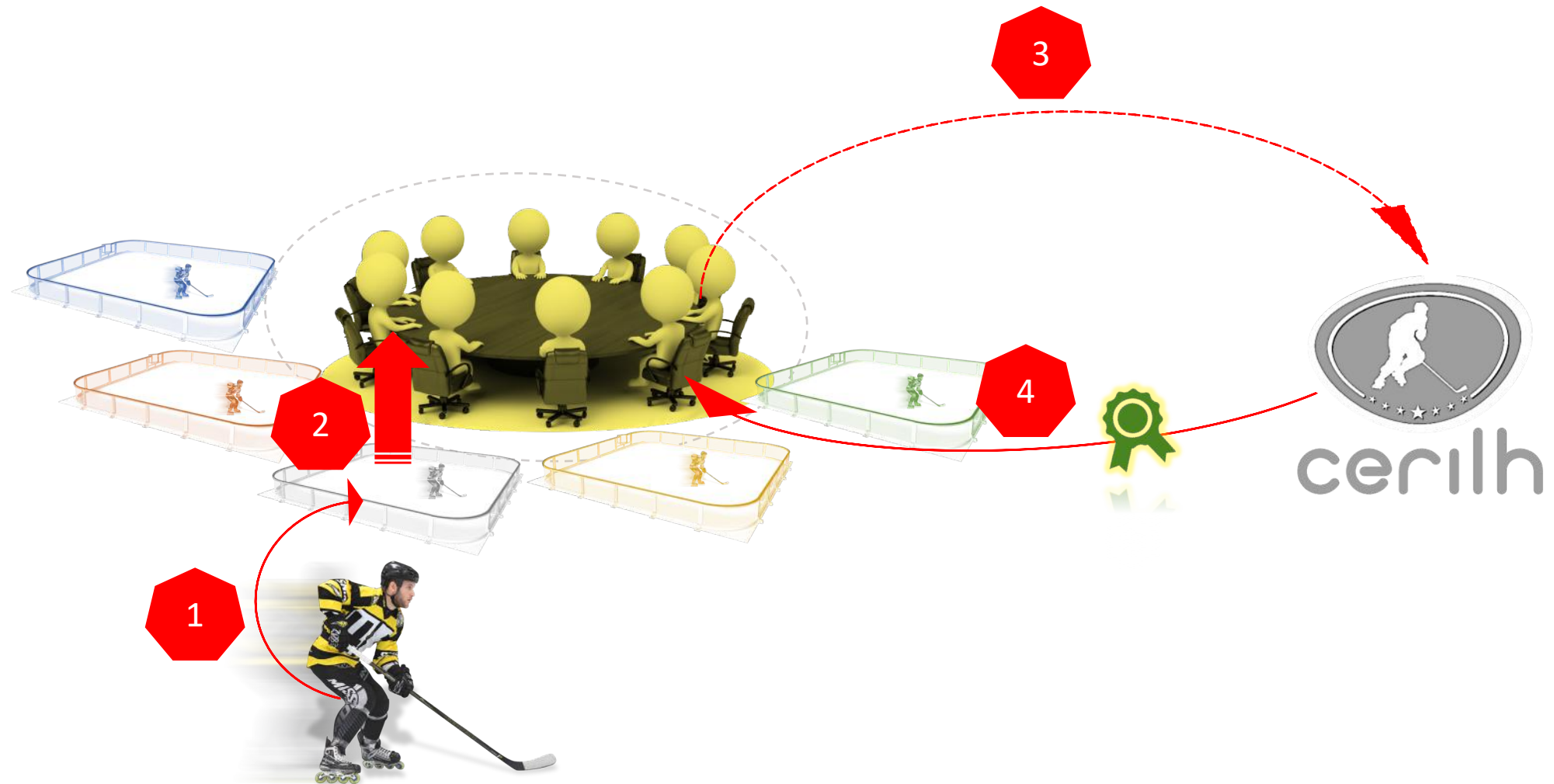
8.4.2 La nouvelle fédération envoie une preuve de paiement des frais de virement à CERILH

8.4.3 Le CERILH établit l'ETC dans les 7 jours suivant la réception de la demande, en faveur de la nouvelle fédération et enregistre l'ETC dans la liste des virements européens

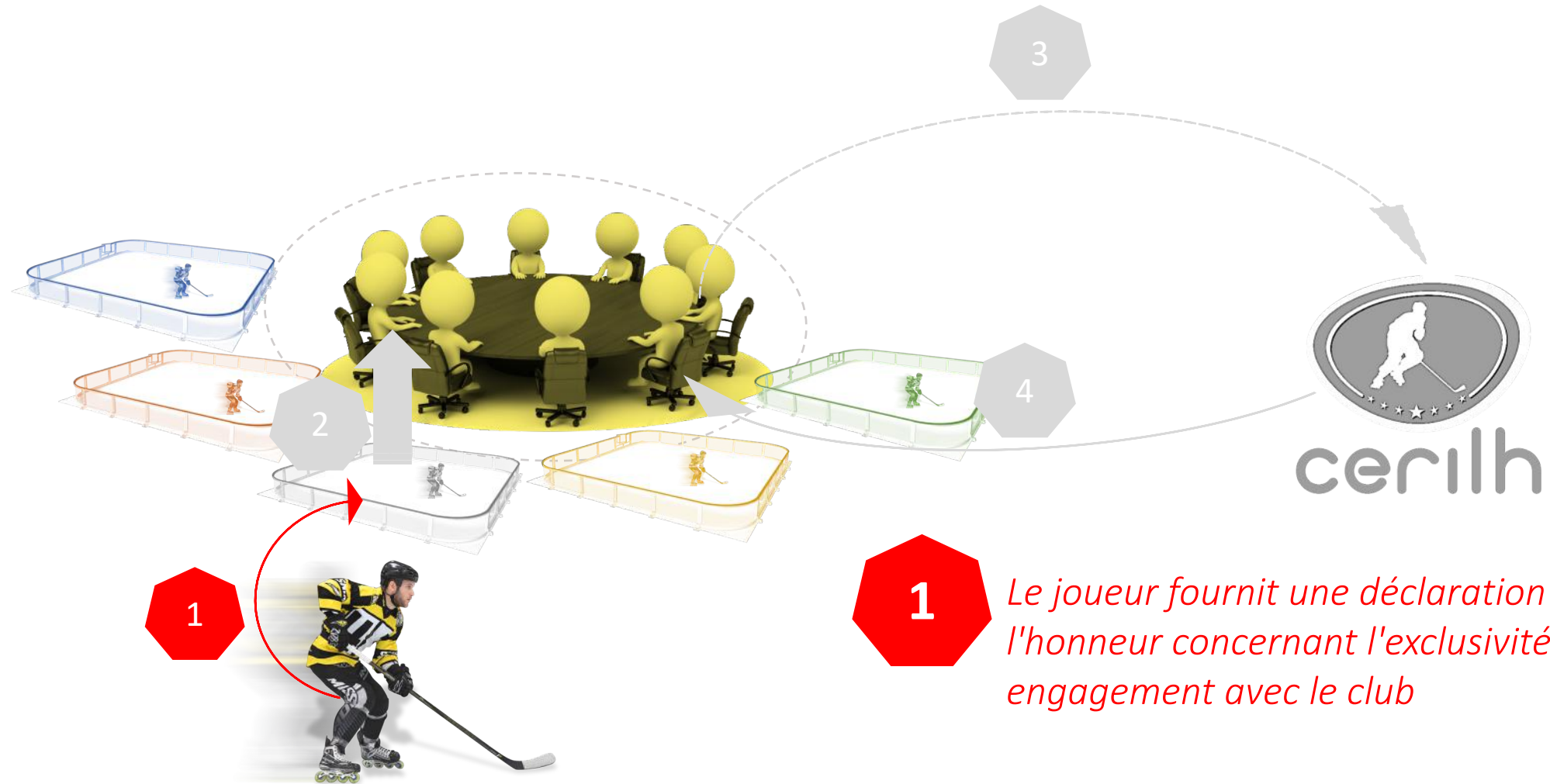
8.4.4... /... (voir les sections sur les critères pour refuser l'ETC)



CAS 2 & 3 - Généralités



CAS 2 & 3 - Process



Formulaire joueur

Déclaration sur l'honneur

Un moyen très facile de recueillir la déclaration sur l'honneur en pdf

Le joueur peut faire cette déclaration en ligne sur le site du CERILH

Ce formulaire informe le joueur, le club et CERILH



cerilh

Declaration on Honor

This Declaration on Honour must be filled in, dated and signed by the lead applicant, then sent to the club through this form. The club will receive a pdf format to be attached to the e-application

From CERILH Players Statutes and Transfers, based on ART. 8.4.1, players under certain circumstances must provide a declaration on honour before the club can request the ETC for them

Name *

Email *

ID/Passport number

Scan ID or Passport

or drag files here.

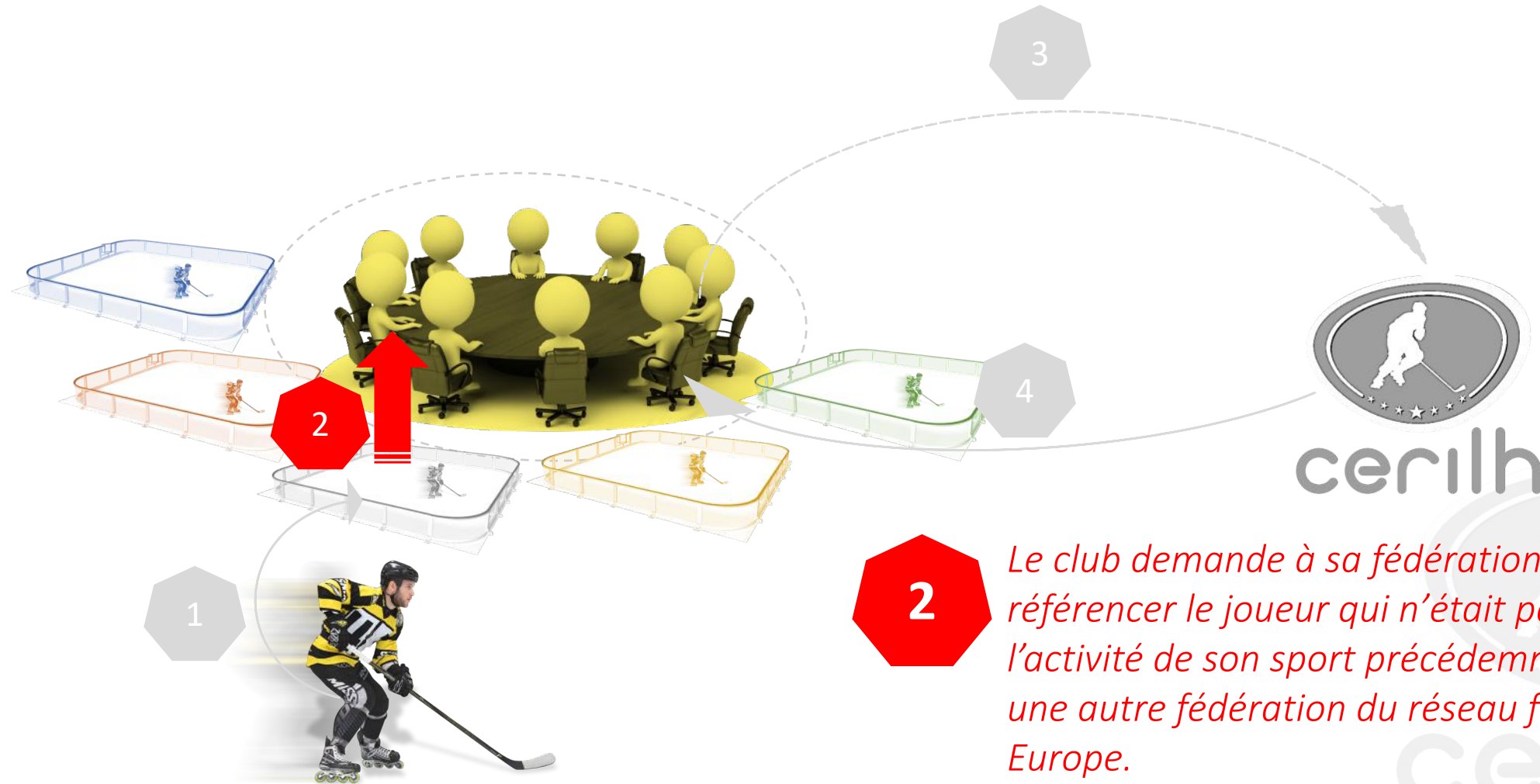
Acknowledgement

I, the undersigned - , representing myself, do hereby affirm that I:

No license *

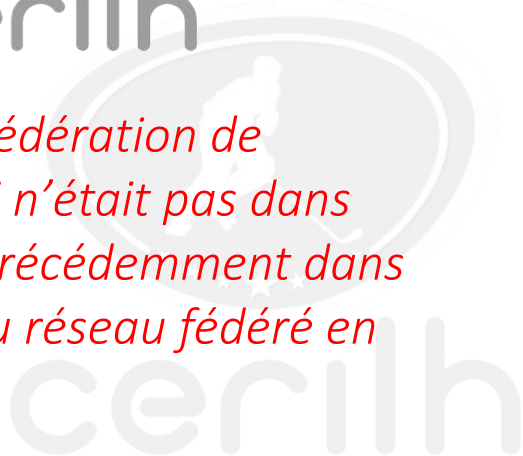
I assure that I don't have a concurrent license in another country, while I'm registering to the club requesting the ETC for my presence in the federated network

CAS 2 & 3 - Process



2

Le club demande à sa fédération de référencer le joueur qui n'était pas dans l'activité de son sport précédemment dans une autre fédération du réseau fédéré en Europe.



Formulaire club

Pour qu'un club demande un ETC à sa fédération ou à CERILH

Le club peut déclarer plusieurs joueurs sous une même demande de formulaire

Le formulaire informera sa fédération et le cerilh en fonction de qui sera responsable d'émettre l'ETC

Paiement des frais en ligne



cerilh

Transfers Request - Club Form

You are a club, use this form to request the ETC to your association

Club info

Billing and payment

YOUR ASSOCIATION: FRANCE



Association Name

FFRS

Contact Name

Service Competition

THE CLUB

Your Club's Name *

CLUB NAME

Select your association of reference *

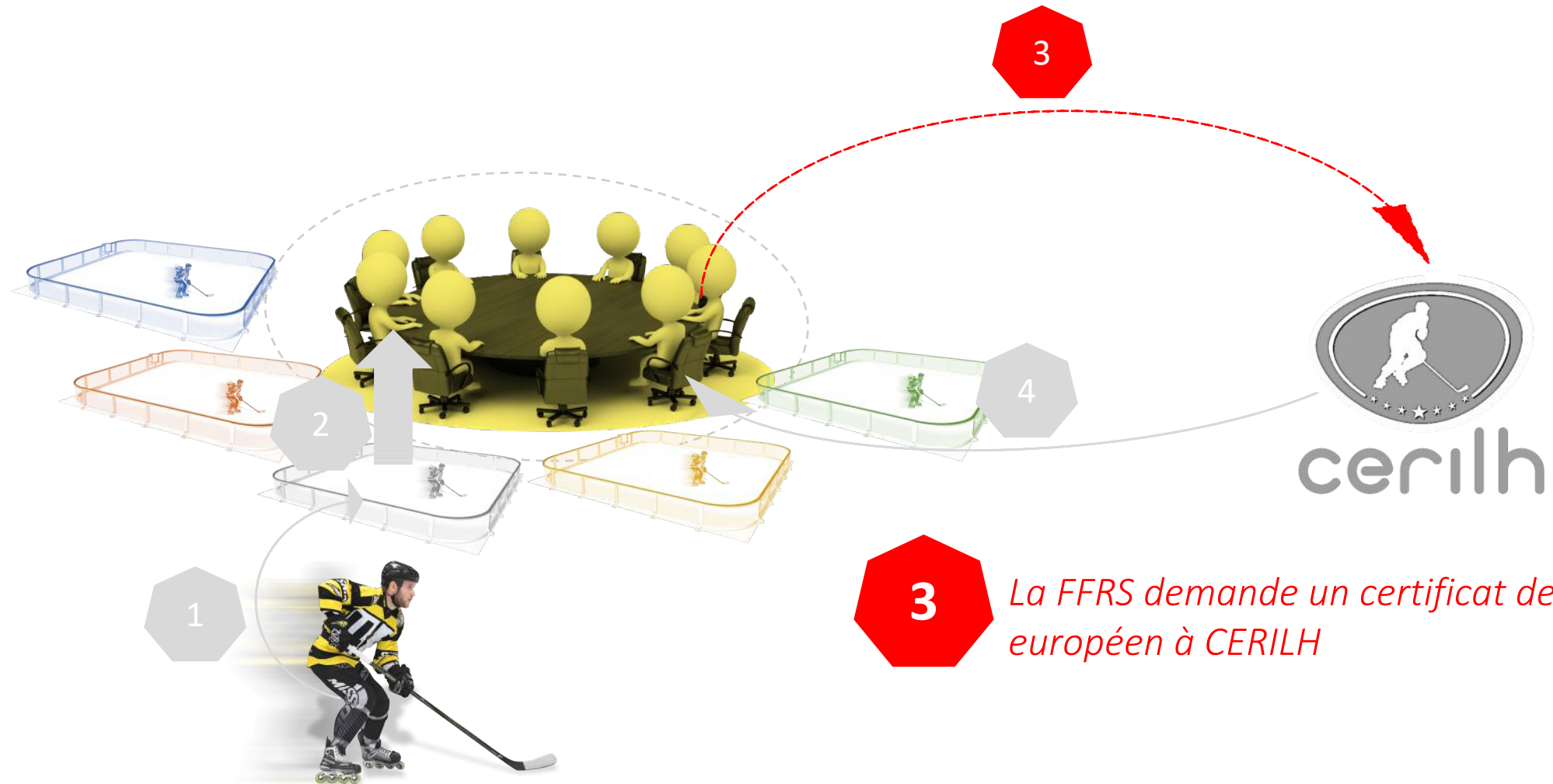
FRANCE

Contact Name *

President's firstname

President's Lastname

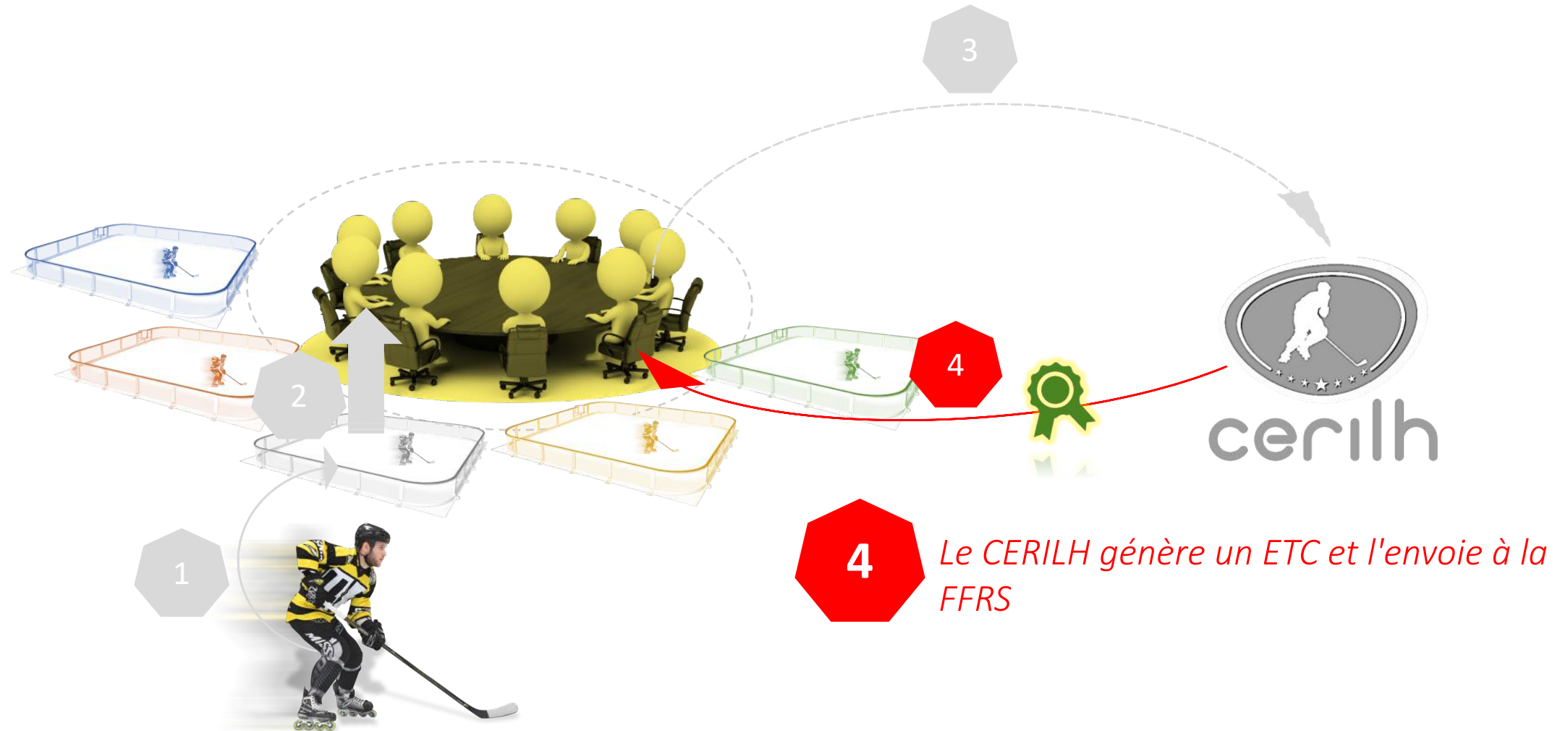
CAS 2 & 3 - Process



3

La FFRS demande un certificat de transfert européen à CERILH

CAS 2 & 3 - Process



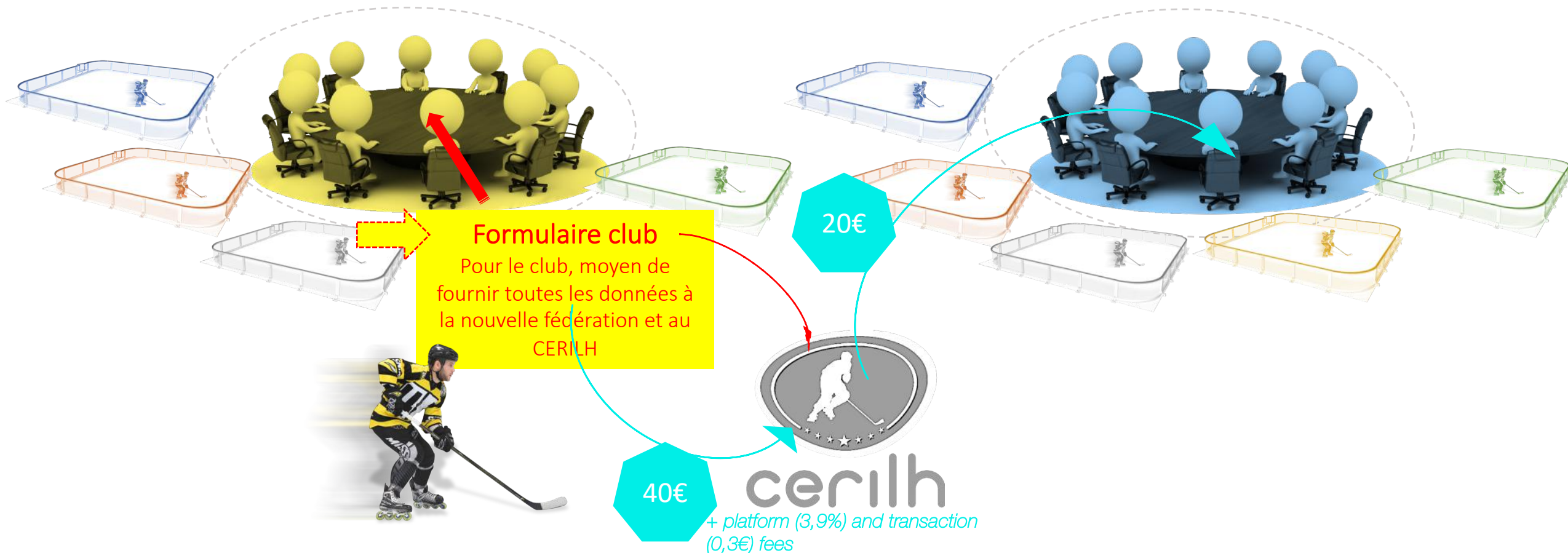
Processus simplifié concernant les frais

Avec le paiement en ligne pour le rendre plus facile

Process Simplifié

Cas 1

- 1- Le club verse 40 € (+ frais) à CERILH
- 2- CERILH verse 20 € à l'ancienne fédération lors de la réception de la copie de l'ETC



Process simplifié

Cas 2 & 3

1- Le club verse 40 € (+ frais) à CERILH

